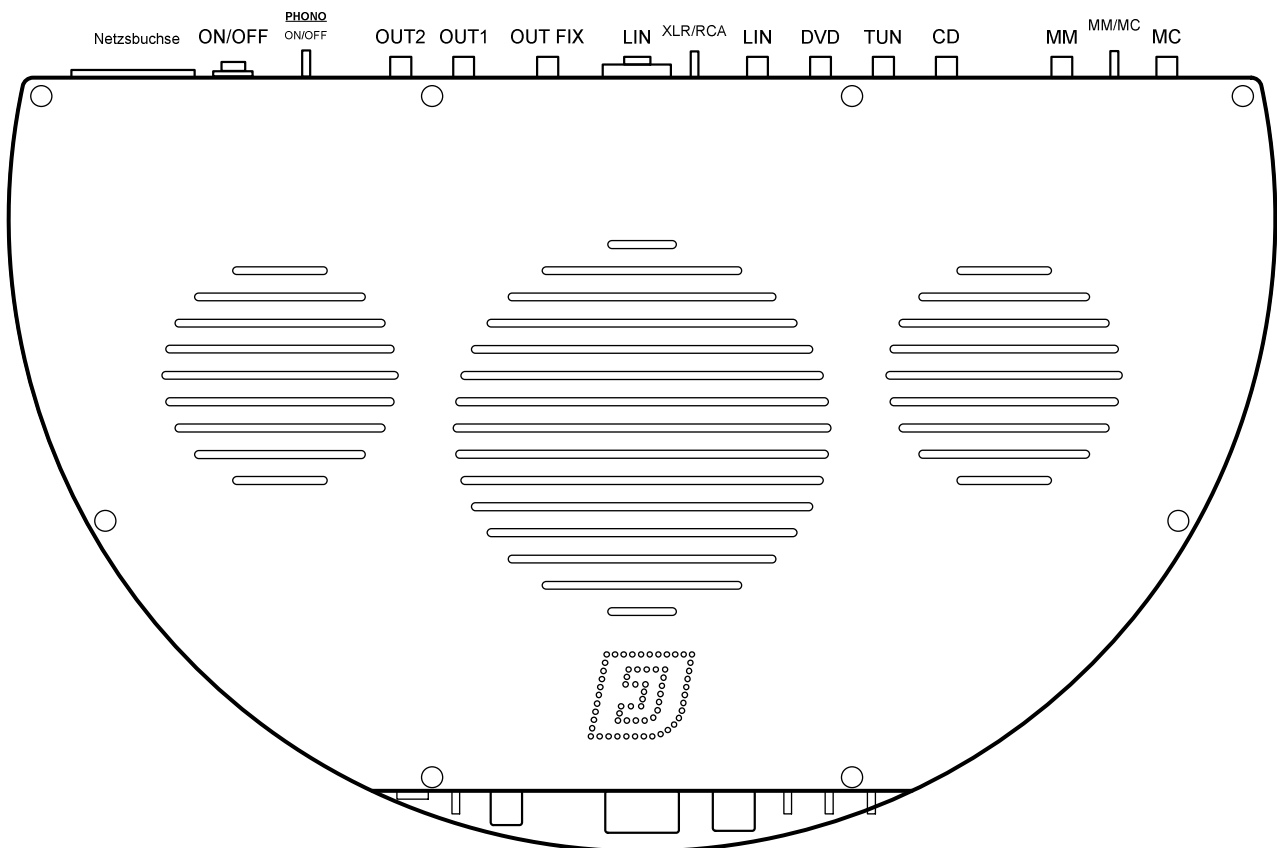
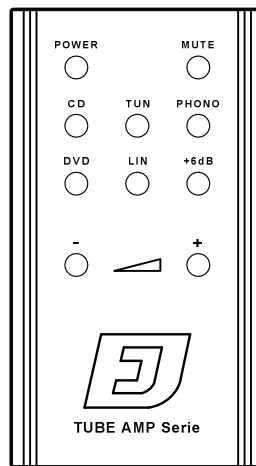
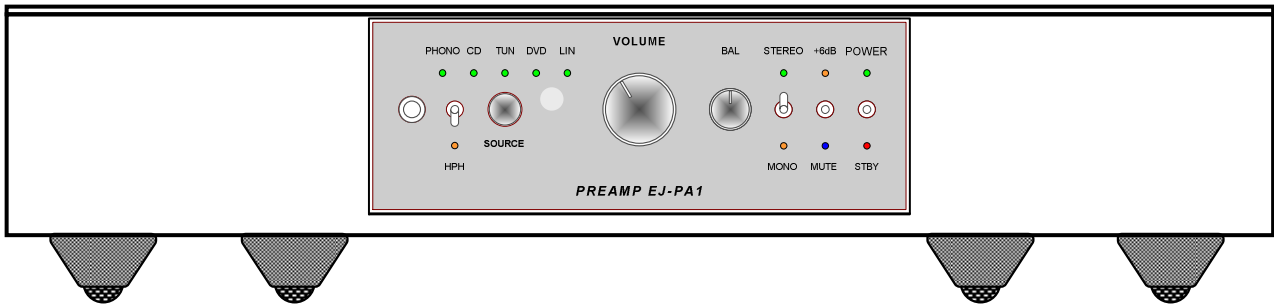
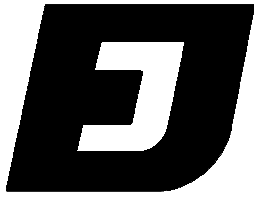


PREAMP EJ – PA1

SWISS MADE





**SWISS CRAFTED TUBE AMPS
FACTORY IN SWITZERLAND**

+41 52 625 14 37 | +41 79 246 27 80
www.etsernity-jo.ch

Eternity - Jo
Manufaktur
High End Tube Amp
Kronenhalde 12
CH-8200 Schaffhausen
kzimmermann@etsernity-jo.ch

Bedienungsanleitung zu PREAMP EJ – PA1

Wir möchten Ihnen herzlich dafür danken, dass Sie sich für dieses spezielle „Swiss Made“ Gerät entschieden haben. Ausgesuchte langlebige Teile von namhaften Herstellern, ermöglichen für eine sehr lange Zeit, einen ungetrübten Hörgenuss auf einem sehr hohen Niveau.

Lesen Sie diese Bedienungsanleitung sorgfältig durch, denn sie enthält eine Anzahl wichtiger Hinweise, die gewährleisten, dass Sie die Möglichkeiten Ihres Gerätes voll ausnutzen können.

WARNUNG

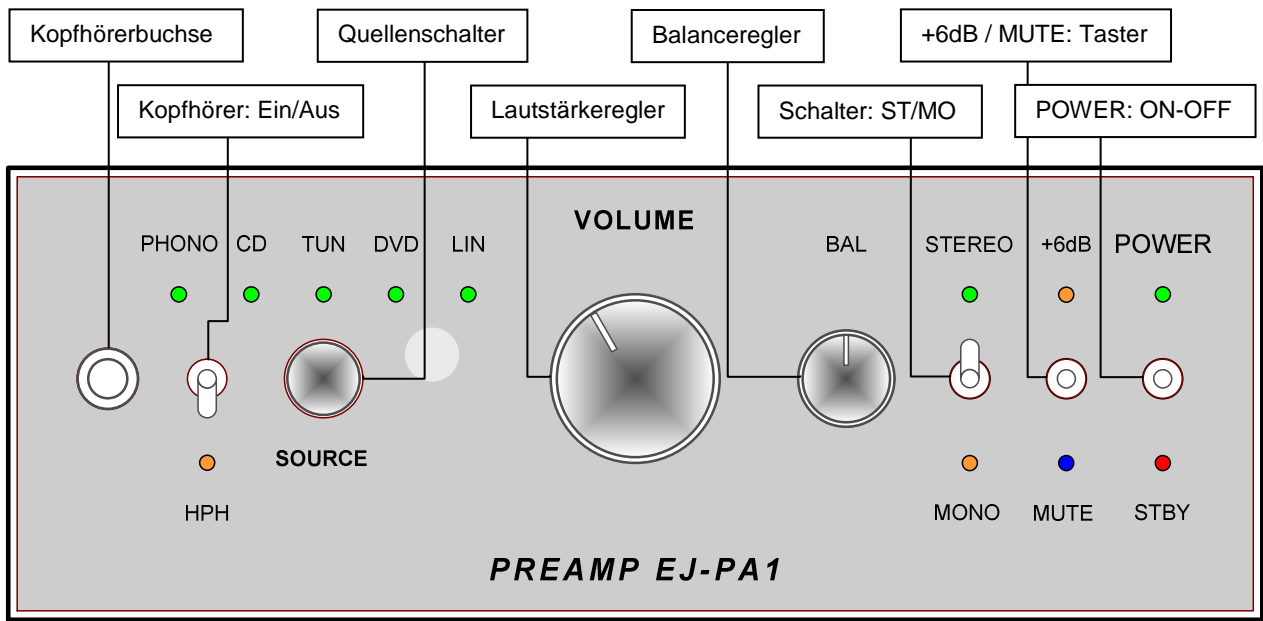
Bitte setzen Sie dieses Gerät niemals Regen aus, noch bewahren Sie es an einem feuchten Ort auf, um Gefahren durch Stromschlag oder Feuer zu verhindern.

Sicherheitshinweise

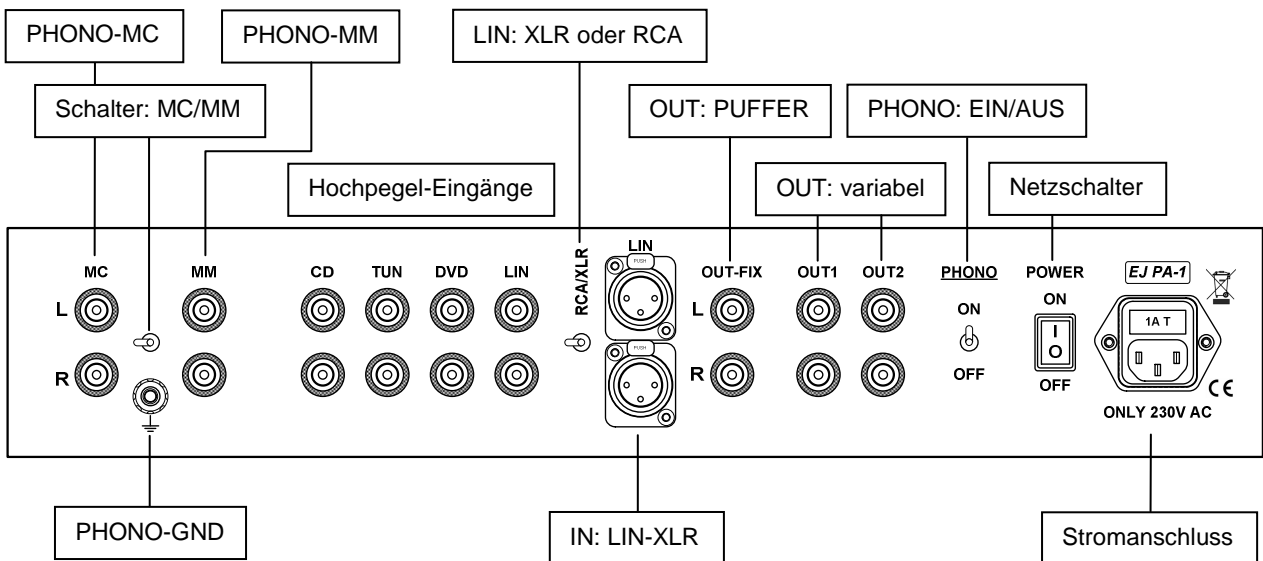
1. Preamp (Vorverstärker) nicht Feuchtigkeit aussetzen.
2. Preamp an einem gut belüfteten Ort aufstellen.
3. Preamp nicht in der Nähe von Hitzequellen aufstellen.
4. Es muss unbedingt beachtet werden, dass genügend Abstand (mind. 10cm) zu brennbaren Materialien eingehalten wird. Bei den Lüftungsschlitzen (oben), sollte darauf geachtet werden, dass keinerlei Gegenstände in das Geräteinnere gelangen können.
5. Der Preamp ist so konstruiert, dass jeweils ein Vollverstärker ET2-300B oder ET3-KT88 darauf abgestellt werden darf.
6. **Der Preamp erwärmt sich nur mässig.** Aus Sicherheitsgründen soll jedoch das Gerät in unklimatisierten Räumen, bei mehr als 28°C Raumtemperatur und ohne Pause, maximal 12 Stunden am Stück betrieben werden.
7. Die Netzverbindung trennen, bevor Sie den Preamp reinigen. Bitte nur ein weiches Tuch benutzen. **Niemals** Alkohol, Haushaltsreiniger oder flüchtige, explosive oder aggressiv wirkende Mittel benutzen.
8. Um die maximale Lebensdauer der Röhren zu gewährleisten, wird empfohlen, den Preamp auszuschalten, wenn er nicht in Gebrauch ist. Wird der Preamp für längere Zeit nicht benutzt, den Netzstecker ziehen.
9. Um einen sicheren Betrieb des Gerätes zu gewährleisten und die maximale Klangqualität zu erhalten: **Muss zwingend**, dieses Gerät an einem geerdeten Netzanschluss betrieben werden.
10. Niemals Metallteile in das Gerät stecken oder Flüssigkeit in den Preamp gelangen lassen. Falls Flüssigkeit in den Verstärker gelangt ist, sofort den Netzstecker ziehen.
11. Das Gerät darf nur durch versiertes Fachpersonal geöffnet und repariert werden.

Anordnung der Bedienelemente und Anschlüsse

- Bedienelemente auf der Gerätevorderseite



- Geräterückseite



- Anschliessen und einschalten

Die Tonquellen an die entsprechenden Eingangsbuchsen anschliessen und das Netzkabel einstecken. Den Lautstärkereger auf ca. 9 Uhr drehen. Jetzt mit dem Netzschalter das Gerät einschalten. Das Gerät schaltet sich automatisch ein. Mit der Powertaste an der Front oder mit der FB, kann der Preamp in den „STBY“ Modus versetzt werden. Der Eingangswähler steht nach dem Einschalten immer auf der zuletzt gewählten Signalquelle (Nur im STBY Betrieb). Nach Wunsch entsprechende Position wählen. Die „MUTE“ LED blinkt während 30 Sec. Erst nach Ablauf dieser Zeit, wird der PREAMP freigegeben. Nun leuchtet die „MUTE“ LED dauern während 90 Sec. Bevor Sie die Wiedergabe einer Tonquelle starten, bitte diese Zeit abwarten, damit sich die Röhren stabilisieren können. Hinweis: Nach ca. 30Min. Aufwärmzeit (Betriebstemperatur), entfaltet sich der volle Röhrensound. Bei der Auslieferung des Gerätes sind alle Röhren eingespielt.

- Funktionen der IR Fernbedienungen

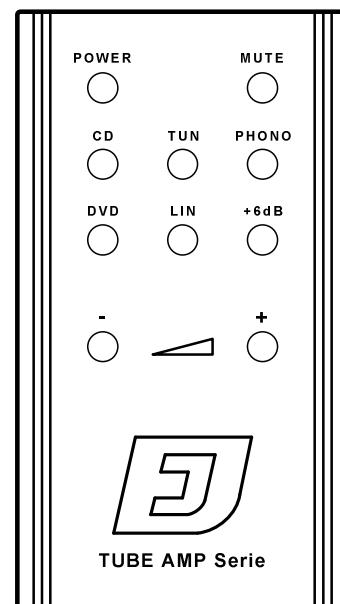
„Kanalwahl“ – CD – TUNER – PHONO – DVD – LIN

„Lautstärke“ – (Volumen) leiser (-), für lauter (+)

„MUTE“ – Diese Taste unterbricht die Musikwiedergabe. Die blaue LED blinkt. Die Deaktivierung erfolgt mit erneutem Tastendruck, oder einen Tastendruck der Lautstärke Tasten.

„+6 dB“ – Diese Taste erhöht die Lautstärke um 6 dB. Dies unabhängig von der gewählten Quelle. Der aktive Zustand wird mit der orangen LED angezeigt.

„POWER“ – Diese Taste schaltet das Gerät Ein oder Aus. Der aktive Zustand wird mit der grünen LED oberhalb der Power Taste angezeigt. Die Deaktivierung erfolgt mit erneutem Tastendruck. Das Gerät schaltet aus und es leuchtet die rote LED unterhalb der POWER Taste.



- Batterietyp zur Fernbedienung

Eingebaut ist eine auswechselbare Lithium Zelle des Typ CR2032 (3V). Für den Wechsel müssen alle 4-Schrauben vom Gehäuse Oberteil entfernt werden, damit das Oberteil abgehoben werden kann.

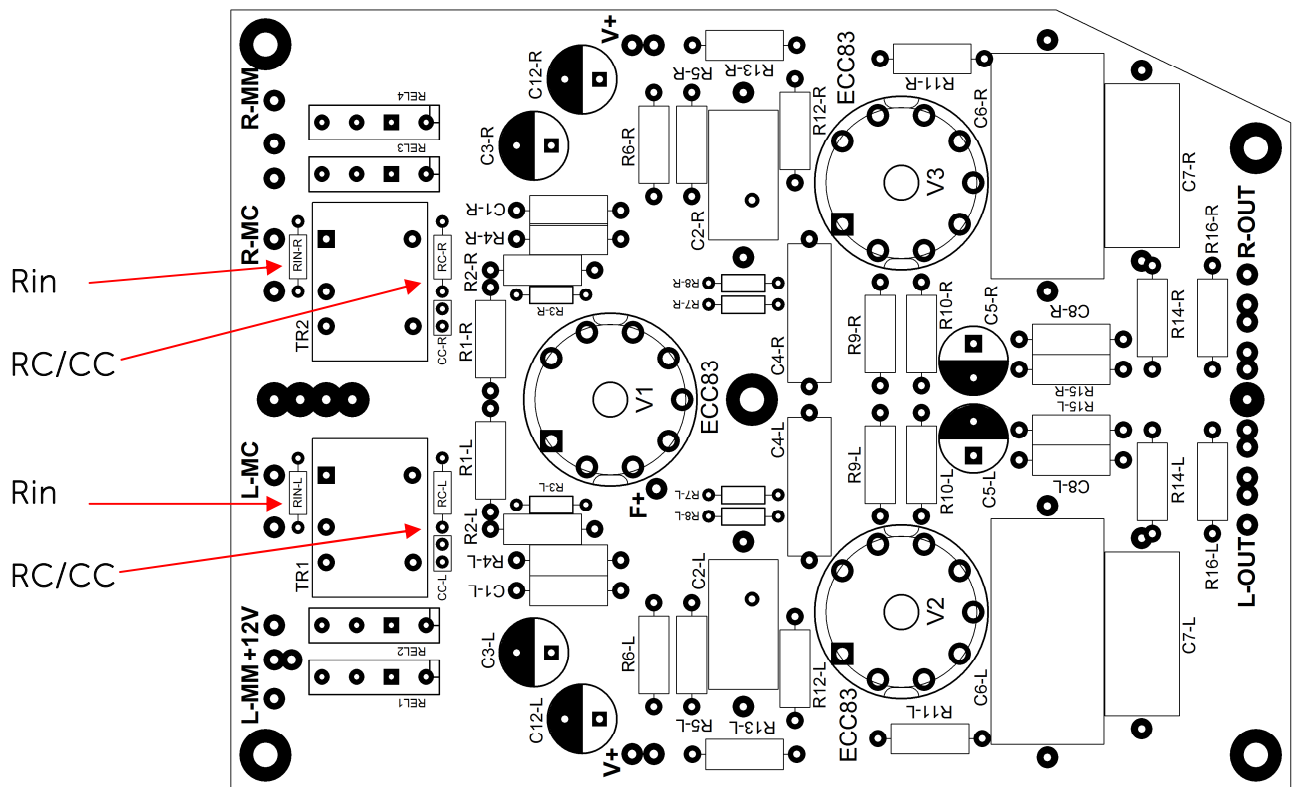
Allgemeine Informationen

- **Hinweis:** Den besten Klang entwickeln Röhren nach einer Betriebszeit von ca. 30 bis 60 h. Nach dieser Zeit sind die Röhren eingebraunt und bleiben stabil. Das Gerät wird mit eingebraunten Röhren geliefert.
- Die eingesetzten Vorstufenröhren haben eine durchschnittliche Lebensdauer von 7-Jahren (2h pro Tag). **Nie!** die Plätze vertauschen, da sonst Lautstärke Unterschiede vom linken und rechten Kanal entstehen können.
- Es liegt in der Natur von Röhren, dass diese Wärme abstrahlen. Daher muss unbedingt beachtet werden, dass genügend Abstand (mind. 10cm) zu brennbaren Materialien eingehalten wird. Im Dauerbetrieb, kommt es durchaus vor, dass der PREAMP bis 40 °C erreichen kann. Dies ist normal und stellt keinen Mangel dar.
- Der „LIN: XLR oder RCA“ Schalter darf während dem Betrieb jederzeit betätigt werden.
- Der „Schalter: MC/MM“ darf während dem Betrieb jederzeit betätigt werden. Es dürfen gleichzeitig beide Eingänge angeschlossen sein. So wird ermöglicht, dass Vergleiche zwischen einer MC und MM Zelle machbar sind. In der Regel muss die GND Buchse mit dem Tonarm verbunden sein. Ansonsten der Phonoteil brummt.
- Der „PHONO: EIN/AUS“ Schalter dient zur Schonung der bestückten Röhren im Phonoteil. Bitte beim nicht Gebrauch der Phonostufe, den Schalter auf „OFF“ stellen. So sind die Röhren stromlos und die Lebensdauer dieser speziellen Röhren erhöht sich.
- Die Kopfhörerbuchse ist erst **AKTIV**, wenn der Schalter unten steht und die orange LED leuchtet. **Achtung!** In diesem Zustand sind die „variabel“ Ausgänge ohne Signal. *Das Signal der gewählten Quelle ist am „OUT FIX“ Ausgang immer vorhanden.*
- Bitte beachten Sie! **Beim „OUT FIX“ Ausgang**, haben folgende Funktion keine Wirkung: Volumen Regler, Balance Regler, „MUTE“, ST/MO Schalter sowie „+6 dB“.

Anleitung für die korrekte Anpassung der MC-Tonzelle

Zusatz – Lastwiderstand am Eingang des MC10 Übertrager		
ZL - Lastwiderstand	Rin - gerechnet	Rin Widerstand nach E96
344Ω	leer	Kein Widerstand
300Ω	2345Ω	2400Ω
250Ω	915Ω	910Ω
200Ω	478Ω	470Ω
150Ω	267Ω	270Ω
100Ω	141Ω	133Ω
50Ω	58,5Ω	56Ω
30Ω	32,9Ω	33Ω
20Ω	21,2Ω	22Ω
10Ω	10,3Ω	10Ω

Für die Unterdrückung des Hochfrequenzklingel unter 20Ω		
RDC -Zellenwiderstand	RCR-Ausgleich Widerstand	CC- Ausgleich Kondens.
3Ω	15kΩ	150pF
5Ω	18kΩ	120pF
10Ω	18kΩ	100pF
15Ω	47kΩ	47pF
20Ω	leer	leer



Vor dem Gang zum Hersteller

<u>Fehler / Störung</u>	<u>Mögliche Ursachen</u>	<u>Behebung durch</u>
Gerät lässt sich nicht einschalten	Netzspannung der Raumsteckdose vorhanden? Wenn ja, ist eine oder beide 1A T Sicherungen in der Netzbuchse defekt	ersetzen – kein Erfolg – zur Kontrolle an Hersteller
Keine Funktion der Fernbedienung	Batterie leer - FB defekt	ersetzen - Bei defekt, Hersteller anrufen
Brummen aus den Lautsprecher	Es ist eine Brummschleife vorhanden. Sehr oft kommt diese von der Antennenleitung des Tuner-, TV- oder DVD- Gerät. - Erdschleife via PC (Soundkarte)	Entstörfilter pro Antennenkabel - Signal der Soundkarte galvanisch trennen
Kein Ton, Heizungen der Röhren leuchten	Die Tonquellen und Lautsprecher sind angeschlossen? - Falsche Kanalwahl - Gerät ist im „Mute“ Modus	korrigieren - kein Erfolg – zur Kontrolle an Hersteller
Kein Ton, keine Heizungen der Röhren sichtbar	Unterbruch eines oder mehreren Heizfaden. – Sicherung 4A T (Si2) im Netzteil defekt. - Heizregler defekt	ersetzen der Röhre/n - zur Kontrolle an Hersteller
Kein Ton im Phonoteil	Phonoteil bekommt keine Spannungen. ECC83 Röhre(n) defekt (Heizfadenbruch)	Schalter auf ON stellen - Röhren ersetzen
Kein Ton im linken oder rechten Kanal	- „Mute“ aktiv - Balance Regler auf Anschlag	Korrigieren, kein Erfolg – zur Kontrolle an Hersteller
Rauschen, Störgeräusche aus den Lautsprecher	Mikrophonie bei einer oder mehreren Röhren.	Zur Kontrolle an Hersteller
Die Musik wird stark verzerrt wieder gegeben	Eingangspiegel massiv zu hoch! Das Gerät arbeitet nicht korrekt. Ev. sind einige Röhren verbraucht	Signalquelle kontrollieren Zur Kontrolle an Hersteller
Die Lautstärke lässt sich nur von Hand regeln.	Der Volumenknopf streift zu stark an der Frontplatte (Rutschkupplung aktiv) - Motor oder Steuerung defekt	Knopf lösen und mehr distanzieren – kein Erfolg zur Kontrolle an Hersteller
Gerät ist zu leise bei Vollaussteuerung	Die Tonquelle hat einen zu kleinen Ausgangspegel. Häufige Ursache sind zu günstige Digital-Analog Wandler (DAC)	DAC mit Normpegel verwenden
Kein Ton! Egal welche Quelle. Es scheint alles zu funktionieren, Röhren heizen	Anodenspannungen fehlen – Sicherung 0.315A T (Si1) im Netzteil defekt	Zur Kontrolle an Hersteller
Kopfhörer Anschluss funktioniert nicht	ECC88 Röhren defekt (Heizfadenbruch) - Schalter steht nicht unten - „Mute“ aktiv / - Volumen Minimum	Röhren ersetzen Einstellungen korrigieren
LED's leuchten nicht. Röhren heizen jedoch	5V Spannung für Controller fehlt	Zur Kontrolle an Hersteller

Die technischen Daten

Hochpegeleingänge

Frequenzgang:	5 Hz – 40 kHz \pm 0,5 dB
Frequenzgang:	2 Hz – 75 kHz \pm 3,0 dB
Klirrfaktor:	kleiner als 0,1% bei 1 kHz
Geräuschspannungsabstand:	grösser als 100 dB
Eingangsimpedanz:	50 k Ω
Normeingangspegel:	750mV _{RMS} (max. 2V)

Phonoeingänge

Frequenzgang:	30 Hz – 20 kHz \pm 0,5 dB
Frequenzgang:	10 Hz – 50 kHz \pm 3,0 dB
Entzerrung nach RIAA	
Eingangsimpedanz:	MM 47 k Ω MC 344 Ω (STEP UP) Anpassungen Intern
MC – Anpassung:	Steckplätze für den Abschluss R sowie Steckplätze für die Anpassung der Hochfrequenz (Klingeln). - Die korrekte Anpassung an die MC-Tonzelle erfolgt gemäss der Anleitung Seite 5.
Verstärkung:	MM 38 dB / 4,70mV MC 53 dB / 1,00mV

Ausgangspegel

OUT 1 + OUT 2 (variabel): maximal 3V_{RMS} (bei 500 Ω)
Impedanz Minimum: 500 Ω / Maximum 10 k Ω (1x OUT)
Verstärkung: maximal 28 V_{RMS} = 29 dBV (10 k Ω)
OUT FIX (Puffer Out): maximal 2V_{RMS}
Impedanz Minimum: 350 Ω

Kopfhörer OUT: maximale Spannung 2,1V_{RMS} bei 32 Ω
Impedanz Minimum: 16 Ω

Achtung! Keine dB Begrenzung – kann bis **120 dB Schalldruck** bei 32 Ω erzeugen

Vitcher's

Kanalwahl : CD – TUN – DVD – LIN – PHONO wählbar über Front oder FB
PHONO : Umschaltung zwischen MM und MC Eingang (Schalter Hinten)
„+6 dB“ : Pegelanhebung um 6 dB – unabhängig der Quelle (Front oder FB)
Mono/Stereo : Schalter für Stereo oder Mono (Front)
XLR / RCA : Wählbarer LIN Eingang zwischen XLR oder RCA (Schalter Hinten)

Besonderheit! Die komplette Phonostufe ist abschaltbar (Schalter Hinten)

Röhrenbestückung

LIN Stufe: 1x ECC82 / 12AU7 / 6189W (ECC81 für höheren Output)
XLR Stufe: 2x ECC82 / 12AU7 / 6189W
Puffer Stufe: 1x ECC81 / 12AT7
PHONO Stufe: 3x ECC83 / E83CC / 5751
Kopfhörer Stufe: 1x ECC82 / 12AU7 / 6189W - 2x ECC88 / E88CC / 6922

Versorgungsspannung: 230V AC -10% /+5%

Leistungsaufnahme: max 100 W / Standby < 1 W

Masse: (B x T x H) 483 x 295 x 120 mm

Gewicht: 10.0kg (ohne Verpackung)



WEEE-Symbol

Die durchgestrichene Abfalltonne ist das EG-Symbol für die getrennte Entsorgung von Elektronikschrott. Dieses Produkt enthält elektrische und elektronische Bauteile, die wieder verwendet oder wiederverwertet werden sollten und nicht mit dem Hausmüll entsorgt werden dürfen. Bitte bringen Sie das zu entsorgende Gerät Ihrem Vertragshändler zurück oder erfragen Sie dort nähere Auskünfte.

WEEE-Reg.-Nr. DE 61059763



CE-Kennzeichnung

Dieses Produkt ist bei ordnungsgemäßer Installation im Sinne dieses Handbuchs konform zur europäischen Niederspannungsrichtlinie (2006/95/EC), zur elektromagnetischen Verträglichkeit (2004/108/EEC) und zur Ökodesign-Richtlinie (2009/125/EC). Zur nachhaltigen Konformität sollte mit diesem Produkt, Zubehör von Eternity - Jo eingesetzt werden und die Wartung muss durch qualifiziertes Fachpersonal erfolgen.

Packliste

- PREAMP (Vorverstärker)
- IR Fernbedienung
- Bedienungsanleitung
- RCA Cinchkabel 1.2m
- Netzkabel
- weisse Baumwolle Handschuhe

Garantieleistung

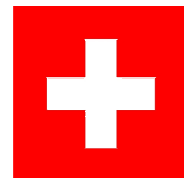
Wir gewähren eine Garantie ab Kaufdatum von:

- 24- Monate auf Gerät und IR-Fernbedienung
- 6- Monate auf die Vorstufenröhren

Von der Garantie ausgeschlossen sind:

Schäden die durch unsachgemässen Betrieb entstanden sind.
Öffnen des Gerätes in der Garantiezeit.
Röhrenschäden durch Fallenlassen, Glasbruch, Heizfadenschluss oder Unterbruch.

SWISS MADE



Kaufdatum:		S-Nr.
<u>Kunde</u>		<u>Verkäufer</u>
Vorname, Name:		
Strasse:		
Ortschaft:		
Telefon-Nr:		
E-Mail:		